

DPC 8380 è uno strumento multifunzione, combinazione tra un pressostato e un trasmettitore con relativa visualizzazione del valore di pressione. È possibile effettuare la parametrizzazione direttamente tramite il dispositivo oppure tramite app per smartphone NFC. Grazie alle diverse possibilità di parametrizzazioni e alla vasta gamma di modelli disponibili, DPC 8380 è uno degli apparecchi più versatili nel settore industriale.



Applicazioni

- Macchine utensili
- HVAC
- Refrigerazione
- Trattamento acque
- Tecnica di processo

Caratteristiche

- Programmabile anche tramite app per smartphone NFC (Android)
- Il display e il connettore elettrico possono essere ruotati in modo indipendente 335°/343°
- Uscita analogica commutabile mA o V
- Data logger integrato
- Campo di misura regolabile

Dati tecnici			
Principio di misura	Film spesso su ceramica	Precisione @ 25 °C tip.	± 0.5 % F.S. tip. ± 0.3 % F.S. tip.
Campo di misura	0 ... 0.2 a 0 ... 100 bar 0 ... 2.5 a 0 ... 1500 psi regolabile	Temperatura del fluido	-25°C ... +85°C
Segnale di uscita	4 ... 20 mA, 0 ... 5 VDC, 1 ... 6 VDC, 0 ... 10 VDC, commutabile mA o V	Temperatura ambiente	-25°C ... +85°C
NLH @ 25 °C (BSL) tip.	± 0.2 % F.S. tip.	Unità della pressione per display	bar, psi, MPa, kPa, mCA, mmCA, inchCA, %, scala utente
Uscita di commutazione	2 PNP	Data logger	Memoria circolare: 3518 dati Tempo di campionamento: 0.1 ... 999.9 s, spento (0)

Come ordinare/codici

				8380 .	XX	XX	XX	XX	XX
Campo di misura ¹⁾	Campo [bar]	Sovrapresione [bar]	Pressione di scoppio [bar]		Campo [psi]	Sovrapresione [psi]	Pressione di scoppio [psi]		
	0 ... 0.2	1.2	2	68	0 ... 2.5	15	30	F8	
	0 ... 0.4	1.2	2	69	0 ... 5	15	30	F9	
	0 ... 0.6	1.2	2	70	0 ... 10	20	30	G0	
	0 ... 1	2	4.8	71	0 ... 15	45	70	G1	
	0 ... 1.6	3.2	4.8	73	0 ... 20	45	70	G3	
	0 ... 2.5	5	7.5	75	0 ... 30	60	90	G5	
	0 ... 4	8	12	76	0 ... 50	100	150	G6	
	0 ... 6	12	15	77	0 ... 100	200	250	G7	
	0 ... 10	20	25	78	0 ... 150	300	375	G8	
	0 ... 16	32	40	79	0 ... 250	500	625	G9	
	0 ... 25	50	75	80	0 ... 400	800	1200	H0	
	0 ... 40	80	100	81	0 ... 500	1000	1250	H1	
	0 ... 60	120	180	82	0 ... 1000	2000	3000	H2	
0 ... 100	200	300	83	0 ... 1500	3000	4500	H3		
Sensore	Pressione relativa, 1.4305, precisione: 0.5 %			57	Pressione assoluta, 1.4305, precisione: 0.5 % ³⁾			87	
	Pressione relativa, 1.4404/1.4435, precisione: 0.5 % ⁴⁾			59	Pressione assoluta, 1.4404/1.4435, precisione: 0.5 % ^{3) 4)}			89	
	Pressione relativa, 1.4462, precisione: 0.5 % ⁴⁾			52	Pressione assoluta, 1.4462, precisione: 0.5 % ^{3) 4)}			82	
	Pressione relativa, titanio grado 5, precisione: 0.5 % ⁴⁾			53	Pressione assoluta, titanio grado 5, precisione: 0.5 % ^{3) 4)}			83	
	Pressione relativa, 1.4305, precisione: 0.3 % ⁸⁾			54	Pressione assoluta, 1.4305, precisione: 0.3 % ⁸⁾			84	
	Pressione relativa, 1.4404/1.4435, precisione: 0.3 % ^{4) 8)}			56	Pressione assoluta, 1.4404/1.4435, precisione: 0.3 % ^{3) 4) 8)}			86	
	Pressione relativa, 1.4462, precisione: 0.3 % ^{4) 8)}			50	Pressione assoluta, 1.4462, precisione: 0.3 % ^{4) 8)}			80	
	Pressione relativa, titanio grado 5, precisione: 0.3 % ^{4) 8)}			51	Pressione assoluta, titanio grado 5, precisione: 0.3 % ^{4) 8)}			81	
Attacco al processo	G1/4" femmina							10	
	G1/4" maschio							17	
	G1/2" maschio DIN3852-E ⁴⁾							41	
	1/4" NPT maschio ⁴⁾							30	
	R1/4" maschio, DIN3858 ⁴⁾							19	
	7/16"-20UNF maschio, DIN 3866 ^{3) 4)}							18	
	7/16"-20UNF femmina, SAE J512 con aprivalvola ^{3) 4)}							24	
	7/16"-20UNF maschio, SAE4 (J1926) ⁴⁾							42	
	9/16"-18UNF maschio, SAE6 (J1926), guarnizione: accessorio 61 ^{2) 4)}							61	
G3/4" membrana frontale ^{4) 6)}							52		
Attacco elettrico	Connettore maschio M12x1, 4 poli, Mat. PA (Accessori P3, P4)							32	
	Connettore maschio M12x1, 5 poli, Mat. PA (Accessori P1, P2)							35	
Segnale di uscita	Uscita di commutazione PNP, uscita di corrente 4 ... 20 mA, commutabile a 0 ... 10 VDC; dettaglio di uscita vedi accessori P1, P2, P3							PA	
	Uscita di commutazione PNP, uscita di tensione 1 ... 6 VDC; dettaglio di uscita vedi accessori P1, P2, P3							PU	
	Uscita di commutazione PNP, uscita di tensione 0 ... 10 VDC; dettaglio di uscita vedi accessori P1, P2, P3							PV	
	Uscita di commutazione PNP, uscita di tensione 0 ... 5 VDC; dettaglio di uscita vedi accessori P1, P2, P3							PW	
	Uscita di commutazione PNP; dettaglio di uscita vedi accessorio P4							PS	

8380 . XX XX XX XX XX XX

Accessori		
Pin configurazione 5-poli.; 1: U+, 2: analogico, 3: U-, 4: SP1, 5: SP2		P1
Pin configurazione 5-poli.; 1: U+, 2: SP2, 3: U-, 4: SP1, 5: analogico		P2
Pin configurazione 4-poli.; 1: U+, 2: analogico, 3: U-, 4: SP1		P3
Pin configurazione 4-poli.; 1: U+, 2: SP2, 3: U-, 4: SP1		P4
Smorzatore dei picchi di pressione \varnothing 1.0 mm, materiale 1.4305 ⁷⁾		40
Smorzatore dei picchi di pressione \varnothing 0.4 mm, materiale 1.4305 (sensori 57, 87) resp. 1.4404 (sensori 52, 53, 59, 82, 83, 89) ⁷⁾		44
Guarnizione FPM, -18°C ... +125°C		61
Guarnizione EPDM, -40°C ... +125°C		63
Connettore volante M12x1, 5 poli ⁵⁾		33
Parametrizzazione standard per segnale di uscita PS (si veda la tabella "Parametri")		ZS
Parametrizzazione secondo le indicazioni del cliente (si veda la tabella "Parametri")		ZC
Pacchetto funzioni 1: Impostazione punto di zero / Campo di misurazione impostazione punto di zero		Z1
Pacchetto funzioni 2: Unità specifica per l'utente / impostazione uscita analogica		Z2
Cappuccio protettivo, 1 pz. F89051, confezione da 5 pz. F89052, confezione da 25 pz. F89075		
Adattatore con attacco a flangia, 1 pz. F82054		

¹⁾ Campi di pressione speciali e sovrappressioni maggiorate disponibili su richiesta

²⁾ Solo per sensori 59 e 89

³⁾ Max. 40 bar o 500 psi

⁴⁾ Su richiesta

⁵⁾ Per attacchi elettrici 32 e 35

⁶⁾ Solo con sensore 56,50, 86, 80 (precisione 0.3 %) e per campi di pressione \leq 25 bar o 400 psi

⁷⁾ Non adatto per attacchi al processo 10, 18, 24, 52

⁸⁾ Solo per campi di pressione 0 ... 0.4 a 0 ... 40 bar o 0 ... 5 a 0 ... 500 psi

Prodotti standard (consegna a stock o in tempi brevi)

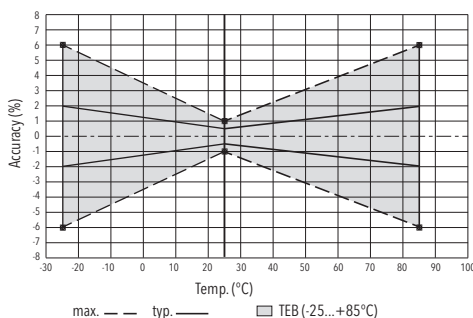
N. prodotto	Codice tipo	Campo di pressione [bar]	Sovrapresione max. [bar]	Alimentazione [VDC]	Precisione @ 25 °C tip. [%]
DPC0.2PAP1	8380 68 5717 35 0000 0000 PA P1 44 61 ZS Z1 Z2	0 ... 0.2	1.2	15 ... 30	\pm 0.5
DPC0.4PAP1	8380 69 5717 35 0000 0000 PA P1 44 61 ZS Z1 Z2	0 ... 0.4	1.2	15 ... 30	\pm 0.5
DPC0.6PAP1	8380 70 5717 35 0000 0000 PA P1 44 61 ZS Z1 Z2	0 ... 0.6	1.2	15 ... 30	\pm 0.5
DPC1.0PAP1	8380 71 5717 35 0000 0000 PA P1 44 61 ZS Z1 Z2	0 ... 1	2	15 ... 30	\pm 0.5
DPC1.6PAP1	8380 73 5717 35 0000 0000 PA P1 44 61 ZS Z1 Z2	0 ... 1.6	3.2	15 ... 30	\pm 0.5
DPC2.5PAP1	8380 75 5717 35 0000 0000 PA P1 44 61 ZS Z1 Z2	0 ... 2.5	5	15 ... 30	\pm 0.5
DPC4.0PAP1	8380 76 5717 35 0000 0000 PA P1 44 61 ZS Z1 Z2	0 ... 4	8	15 ... 30	\pm 0.5
DPC6.0PAP1	8380 77 5717 35 0000 0000 PA P1 44 61 ZS Z1 Z2	0 ... 6	12	15 ... 30	\pm 0.5
DPC10.0PAP1	8380 78 5717 35 0000 0000 PA P1 44 61 ZS Z1 Z2	0 ... 10	20	15 ... 30	\pm 0.5
DPC16.0PAP1	8380 79 5717 35 0000 0000 PA P1 44 61 ZS Z1 Z2	0 ... 16	32	15 ... 30	\pm 0.5
DPC25.0PAP1	8380 80 5717 35 0000 0000 PA P1 44 61 ZS Z1 Z2	0 ... 25	50	15 ... 30	\pm 0.5
DPC40.0PAP1	8380 81 5717 35 0000 0000 PA P1 44 61 ZS Z1 Z2	0 ... 40	80	15 ... 30	\pm 0.5
DPC60.0PAP1	8380 82 5717 35 0000 0000 PA P1 44 61 ZS Z1 Z2	0 ... 60	120	15 ... 30	\pm 0.5
DPC100.0PAP1	8380 83 5717 35 0000 0000 PA P1 44 61 ZS Z1 Z2	0 ... 100	200	15 ... 30	\pm 0.5

Parametri				
Nome	Impostazione standard (accessorio ZS)	Campo di valori	Abbreviazione	Impostazione cliente (accessorio ZC)
Punto di commutazione SP1 (modalità isteresi) Punto di commutazione superiore FH1 (modalità finestra)	75 % Campo di misura	SP1 > RP1 FH1 > FL1 Isteresi ≥ 1 % F.S.	SP1	
Punto di reset RP1 (modalità isteresi) Punto di commutazione inferiore FL1 (modalità finestra)	25 % Campo di misura	RP1 < SP1 FL1 < FH1 Isteresi ≥ 1 % F.S.	RP1	
Punto di commutazione SP2 (modalità isteresi) Punto di commutazione superiore FH2 (modalità finestra)	75 % Campo di misura	SP2 > RP2 FH2 > FL2 Isteresi ≥ 1 % F.S.	SP2	
Punto di reset RP2 (modalità isteresi) Punto di commutazione inferiore FL2 (modalità finestra)	25 % Campo di misura	RP2 < SP2 FL2 < FH2 Isteresi ≥ 1 % F.S.	RP2	
Tempo di ritardo di commutazione SP1 (modalità isteresi) Tempo di ritardo di commutazione FH1 (modalità finestra)	0	0 ... 99.99 s	dS1	
Tempo di ritardo di commutazione RP1 (modalità isteresi) Tempo di ritardo di commutazione FL1 (modalità finestra)	0	0 ... 99.99 s	dR1	
Tempo di ritardo di commutazione SP2 (modalità isteresi) Tempo di ritardo di commutazione FH2 (modalità finestra)	0	0 ... 99.99 s	dS2	
Tempo di ritardo di commutazione RP2 (modalità isteresi) Tempo di ritardo di commutazione FL2 (modalità finestra)	0	0 ... 99.99 s	dR2	
Funzioni uscita di commutazione 1	Isteresi, contatto di chiusura NA (Hno)	Isteresi NO (Hno), isteresi NC (Hnc) Finestra NO (Fno), finestra NC (Fnc)	ou1	
Funzioni uscita di commutazione 2	Isteresi, contatto di chiusura NA (Hno)	Isteresi NO (Hno), isteresi NC (Hnc) Finestra NO (Fno), finestra NC (Fnc)	ou2	
Unità di pressione	bar	bar, psi, MPa, kPa, mWC, inchWC	uni	
Regolazione del campo di misura	100 % pressione nominale	50 ... 100 % Nominale	P_EP	
Attenuazione (uscita analogica)	0.01 s	0.01 ... 3.00 s (Costante di tempo)	dAA	
Rotazione del display	No	no, sì (180°)	disr	
Modalità del display	Valore di pressione corrente	Valore della pressione: aggiornato, il più elevato, il più profondo, display disattivata Valore attuale: posizioni decimali selezionabili (max. 3)	dis	
Aggiornamento del display	2	1, 2, 5, 20 Hz	duPd	

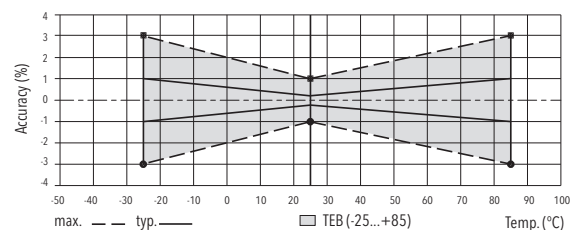
Specifiche		
Specifiche elettriche	Segnale di uscita/tensione di alimentazione	4 ... 20 mA: 24 (15 ... 30) VDC 0 ... 5 VDC: 24 (15 ... 30) VDC 1 ... 6 VDC: 24 (15 ... 30) VDC 0 ... 10 VDC: 24 (15 ... 30) VDC
	Ritardo di accensione	Tip. 200 ms
	Protezione da inversione di polarità, resistenza a corto circuito @ 25°C durante 5 min.	integrato
	Assorbimento di corrente	≤ 30 mA
Condizioni ambientali	Temperatura del fluido	-25°C ... +85°C
	Temperatura ambiente	-25°C ... +85°C
	Grado di protezione ¹⁾	IP67
	Umidità	Max. 95 % relativa
	Vibrazioni	10 g (10 ... 2000 Hz)
	Urto	50 g / 3 ms
Protezione CEM	Emissioni	EN/IEC 61000-6-3
	Immunità alle interferenze	EN/IEC 61000-6-2
Dati meccanici	Sensore (a contatto con i fluidi)	Ceramica, Al ₂ O ₃ (96 %)
	Attacco al processo (a contatto con i fluidi)	57/87: 1.4305 (AISI303) 59/89: 1.4404/1.4435 (AISI316L) 52/82: 1.4462 (AISI318LN) 53/83: Titanio Grado 5
	Custodia	Pressofusione di zinco nichelata custodia del display in plastic
	Guarnizione di tenuta	FPM, EPDM
	Connettore maschio	Vedere informazioni per l'ordine
	Peso	~ 189 g
	Coppia di serraggio	15 ... 20 Nm
	Allineamento della custodia	Display può essere ruotato di 335°, max. 2.5 Nm Collegamento elettrico può essere ruotato di 343°, max. 5 Nm

¹⁾ Vedi attacco elettrico

Precisione di misura 0.5 %



Precisione di misura 0.3 %



Uscita analogica				
			Precisione di misura 0.5 %	Precisione di misura 0.3 %
Segnale di uscita	Commutabile 4 ... 20 mA o tensione			
Precisione	TEB @ -25 ... +85°C	[% F.S. tip.]	± 2.0	± 1.0
	Precisione @ +25°C	[% F.S. tip.]	± 0.5	± 0.3
	NLH @ +25°C (BSL)	[% F.S. tip.]	± 0.2	± 0.2
	CT a zero e span	[% F.S./K tip.]	± 0.03	± 0.02
	Stabilità a lungo termine 1 anno @ +25°C	[% F.S. tip.]	± 0.3	± 0.2
Limitazione di corrente del segnale di uscita	4 ... 20 mA; 25 mA (sovraccarico)			
	0 ... 10 VDC: < 40 mA (corto circuito)			
Smorzatore (tempo di salita)	0.01 ... 3.00 s / 10 ... 90 % Pressione nominale			
Impostazione del punto di zero; ¹⁾	± 0.2 % F.S.			
Correzione offset uscita analogica e display				
Campo di misura impostazione punto di zero (P_nP) ¹⁾	0 ... 50 % F.S. ²⁾			
Campo di misura impostazione punto finale (P_EP)	50 ... 100 % F.S. ²⁾			
Impostazione punto di zero uscita analogica (o_nP) ¹⁾	Uscita di tensione: 0 ... 2 VDC Uscita di corrente: 3.9 ... o_EP - 8 mA			
Impostazione punto finale uscita analogica (o_EP) ¹⁾	Uscita di tensione: o_nP + 4 ... 10.5 VDC Uscita di corrente: o_nP + 8 ... 20.1 mA			

¹⁾ Disponibile con pacchetto funzione opzionale, vedi "Accessori"

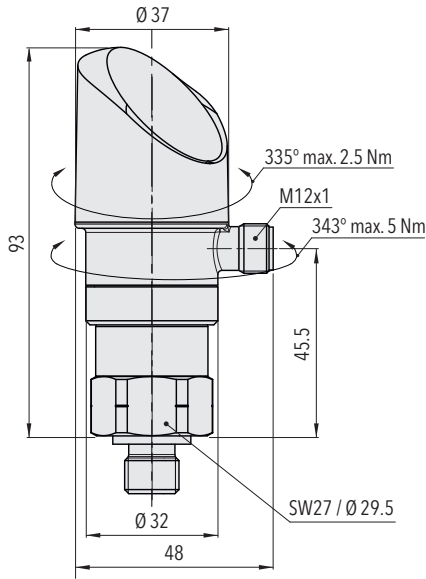
²⁾ P_EP - P_nP ≥ 50 % F.S.

Uscita di commutazione				
			Precisione di misura 0.5 %	Precisione di misura 0.3 %
Precisione	Precisione @ +25°C	[% F.S. tip.]	± 0.5	± 0.3
	TEB @ -25 ... +85°C	[% F.S. tip.]	± 2.0	± 1.0
	Stabilità a lungo termine 1 anno @ +25°C	[% F.S. tip.]	≤ ± 0.3	± 0.2
Campo di impostazione dei punti di commutazione	0 ... 100 % F.S.			
Isteresi di commutazione	≥ 1 % F.S.			
	Punto di commutazione > punto di reset			
Resistenza di commutazione	≤ 3 Ω			
Funzioni disponibili	Isteresi, Finestra; Normalmente chiuso (NO), normalmente aperto (NC)			
Corrente di commutazione	≤ 0.5 A per uscita di commutazione			
Limitazione di corrente	≤ 2 A per uscita di commutazione			
Durata utile	> 100 x 10 ⁶ ciclo			
Frequenza di commutazione	max. 200 Hz			
Tempo di ritardo	0 ... 99.99 s			

Display	
Display	Display a 4 digit e 7 segmenti con possibilità di rotazione di 180° e di spegnimento Posizioni decimali standard: ≤ 9: 3 Posizioni decimali 10 ... 99: 2 Posizioni decimali 100 ... 999: 1 Posizione decimale
Indicatore del stato di commutazione	2 LED, rosso
Operazione	Con 3 tasti e menu di navigazione VDMA 24574-1
Risoluzione del display	0.1 % F.S.
Campo del display	-3 ... 103 % F.S.
Parametri di regolazione	Si veda la tabella Parametri
Unità specifica per l'utente; Valori definiti secondo l'utente per l'indicazione al punto di zero e al punto finale ¹⁾	Display punto di zero: -999 ... 9998 Display punto finale: -998 ... 9999

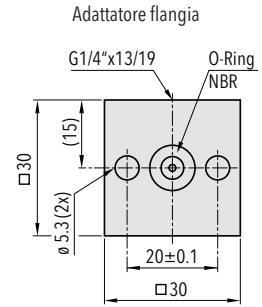
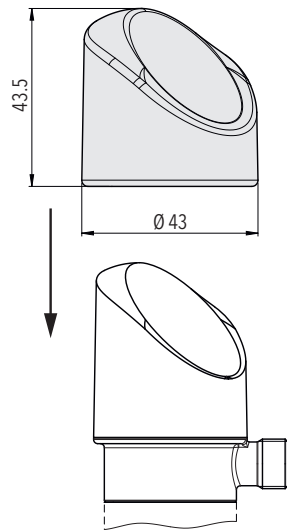
¹⁾ Disponibile con pacchetto funzione opzionale, vedi "Accessori"

Dimensioni

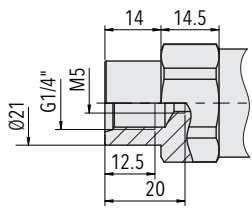


8380.XX.XXXX.35/32.XX.XX

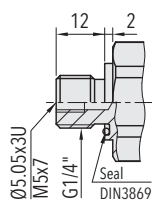
Cappuccio protettivo



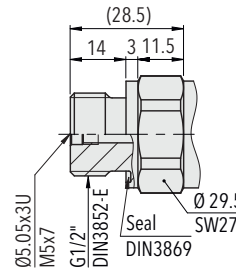
F82054
Accessorio di montaggio
incluso



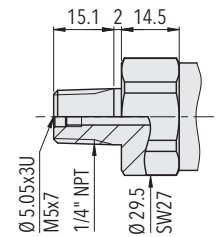
8380.XX.XX10.XX.XX.XX



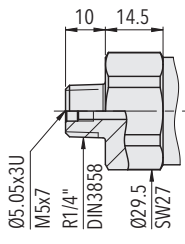
8380.XX.XX17.XX.XX.XX



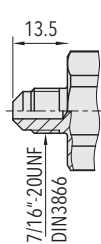
8380.XX.XX41.XX.XX.XX



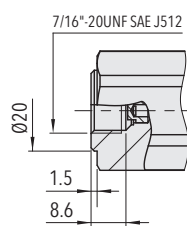
8380.XX.XX30.XX.XX.XX



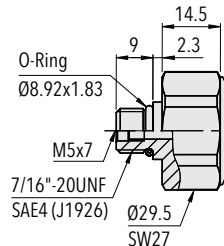
8380.XX.XX19.XX.XX.XX



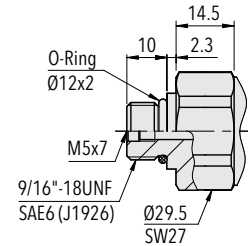
8380.XX.XX18.XX.XX.XX



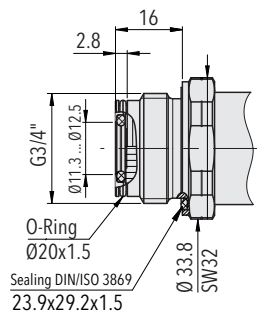
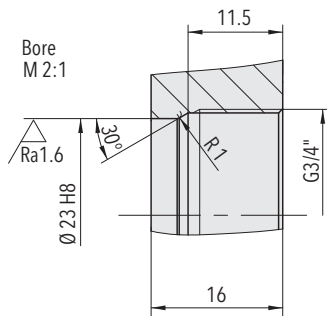
8380.XX.XX24.XX.XX.XX



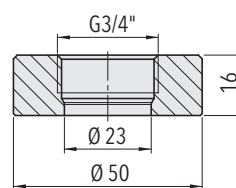
8380.XX.XX42.XX.XX.XX



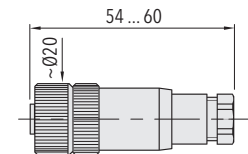
8380.XX.XX61.XX.XX.XX



8380.XX.XX52.XX.XX.XX



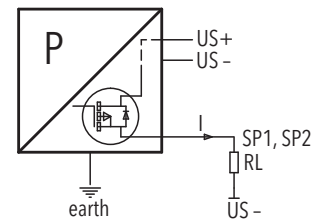
Flangia di saldatura (AISI 316L)
per G3/4" membrana frontale
No. d'ordine C27805



8380.XX.XXXX.XX.XX.33

Attacco elettrico

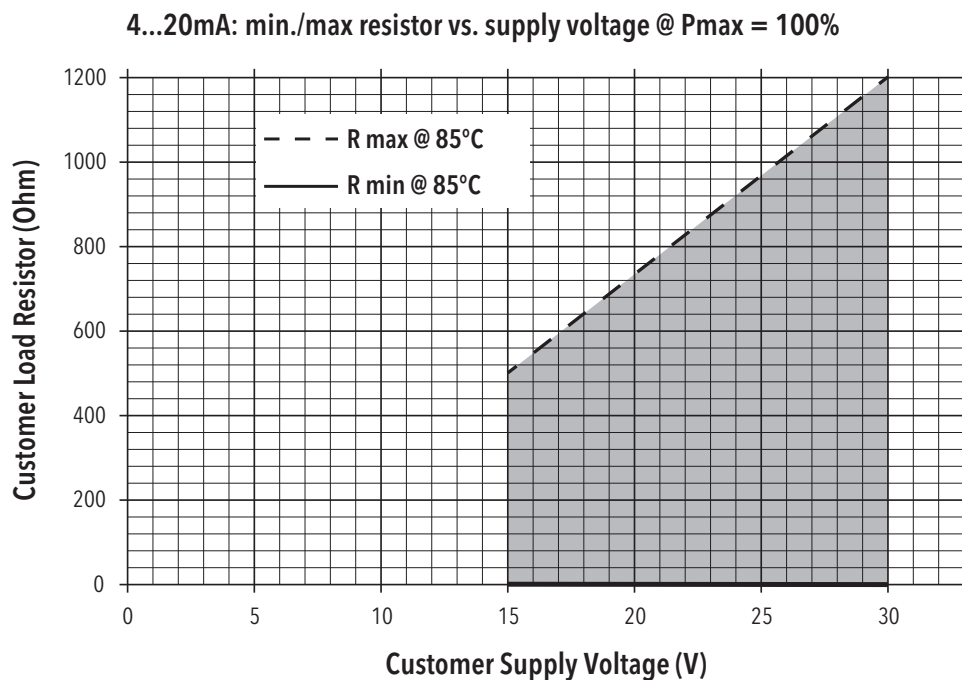
		Grado di protezione / attacco elettrico			
		IP67*)			
		M12x1			
		5-poli 35		4-poli 32	
Segnale di uscita		P1	P2	P3	P4
	PA	✓	✓	✓	
	PU	✓	✓	✓	
	PV	✓	✓	✓	
	PW	✓	✓	✓	
PS				✓	
Pin Configurazione		P1	P2	P3	P4
	8380.xx.xxxx.xx.PA/PU/PV/PW/PS	1 3 2 4 5 Schermatura ***)	1 3 5 4 2 Schermatura ***)	1 3 2 4 Schermatura ***)	1 3 - 4 2 Schermatura ***)



Collegamento dei carichi ai contatti di commutazione

*) Solo se completo del connettore volante montato secondo le specifiche

***) Si raccomanda l'impiego di un cavo schermato



Funzioni uscita di commutazione

